

# Basler Studienheim in La Ferrière

## Struktur

Das Studienheim gehört zum Gymnasium Kirschgarten (GKG); Unterhalt und Betrieb obliegt der Stiftung Basler Studienheim (Präsident: Rektor des GKG Jürg Bauer) sowie der Heimkommission (Präsident Gérard Lang, 061 208 57 11).

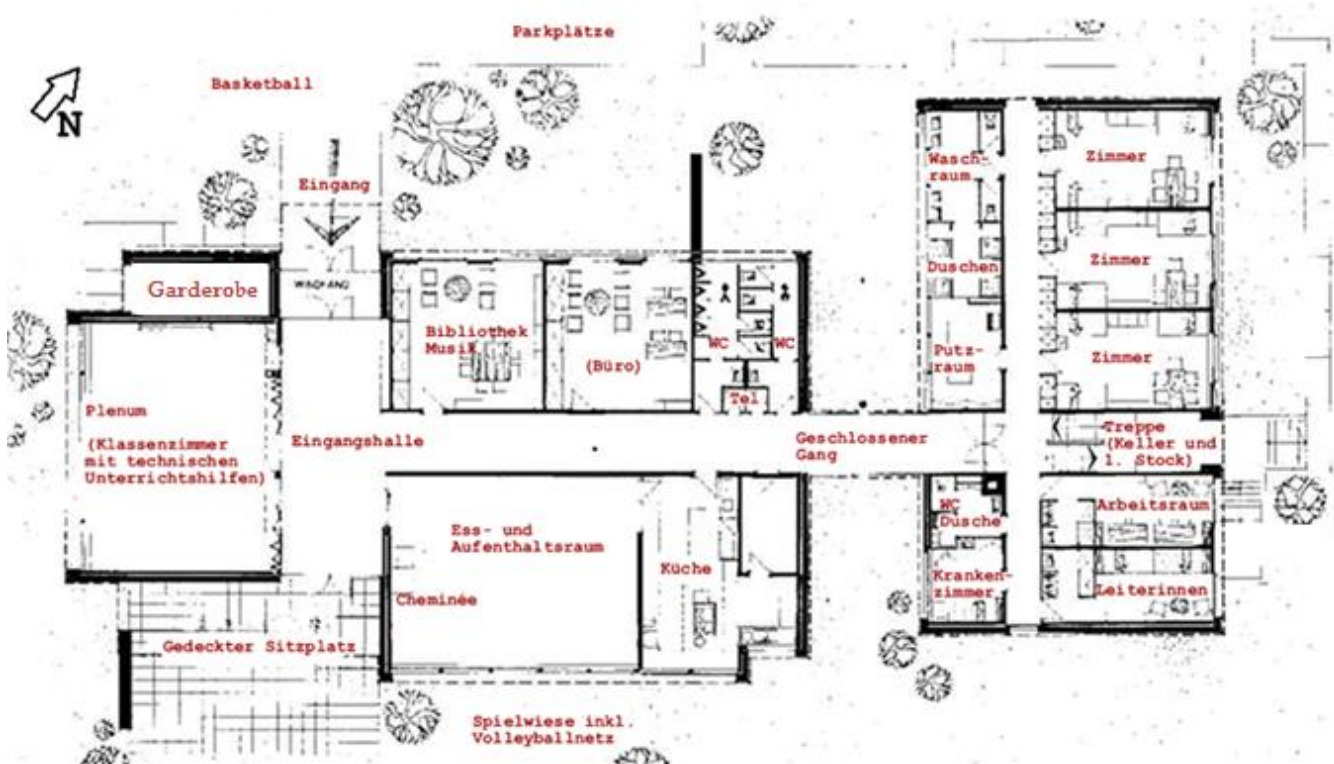
Vor Ort ist unser Verwalter und Koch Martin Burri (032 963 14 84) Ansprechperson für die Belegerinnen und Beleger.



Aussenansicht



Aussenansicht



Grundriss Parterre

## Lage

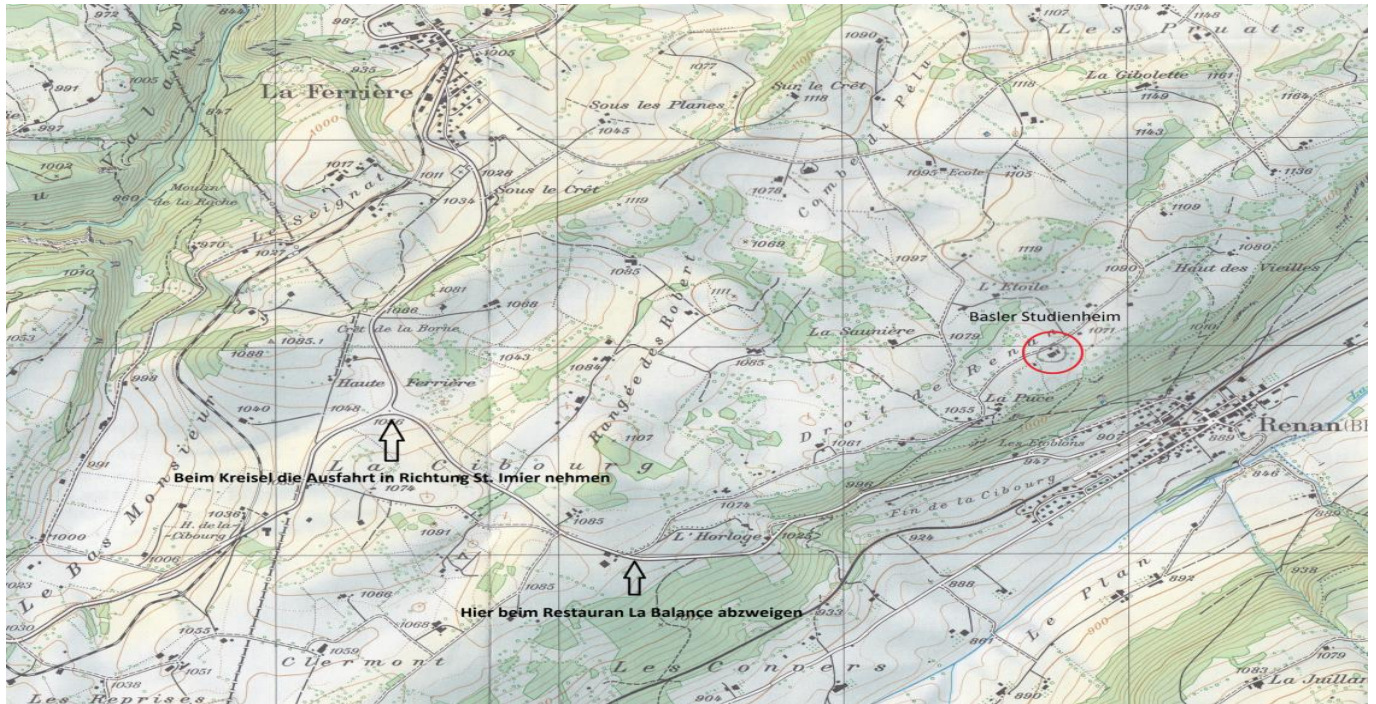
## Anreise

Mit der Bahn fährt man nach Renan.

Der Hausverwalter kann das Gepäck nach vorheriger Absprache vom Bahnhof Renan zum Studienheim transportieren (Kosten: CHF 40.- für Hin- und Rücktransport).

Das Studienheim ist vom Bahnhof Renan in einem etwa 20minütigen Spaziergang erreichbar.

Zudem kann man das Studienheim auch per Auto erreichen (GPS: Ort: Droit de Renan; Breitengrad: 47°7'46"N; Längengrad: 6°55'15"E)



Kartenausschnitt 1:25'000, Kartenblatt 1124 (Les Bois)

## Vor dem Aufenthalt

Nehmen Sie bitte mindestens eine Woche vor Lagerbeginn mit Martin Burri (032 963 14 84) Kontakt auf.

## Ankunftstag

Der Hausverwalter Martin Burri bespricht mit der Lagerleitung die Hausordnung und zeigt den verantwortlichen Lagerleitern bei einem Kontrollgang das Studienheim.

Die Anordnungen des Hausverwalters sind verbindlich und ihnen ist Folge zu leisten.

## Abreisetag

Das Haus muss gemäss den Vorgaben von Martin Burri gereinigt werden. Bitte verlangen Sie dazu die Checkliste vom Hausverwalter; er nimmt bei einem abschliessenden Kontrollgang das Haus ab.

## Anschrift für das Basler Studienheims

Name, Vorname

Basler Studienheim

2333 La Ferrière

Telefon: 032 963 14 84



## Nutzung

Das Studienheim dient vor allem Basler Schulklassen für einwöchige Intensivwochen; aber auch andere Organisationen sind als Mieterinnen des Basler Studienheimes willkommen. Über das Wochenende kann das Haus für Kurzseminare und Familienanlässe gebucht werden (Sekretariat GKG, Frau Irene Märki, 061 208 57 01).

## Einrichtung

Das Gebäude ist unterteilt in einen Wohn-, resp. Schlaftrakt sowie in einen Arbeits-, resp. Aufenthaltsbereich.

Im Wohn- / Schlaftrakt befinden sich im Parterre wie im ersten Stock je drei grosszügige Zimmer mit jeweils zwei Kajütenbetten und einem Einzelbett, also fünf Schlafplätze. Auf beiden Stockwerken befinden sich moderne Nasszellen und WCs (im Parterre behindertengerecht). Im Parterre gibt es ein Krankenzimmer, ein LeiterInnenzimmer und einen kleineren Arbeitsraum.



5-Betten-Schlafraum



Dusche mit Waschraum (rollstuhlgängig)



Lavabos im Waschraum

Im ersten Stock steht für die Lagerleitung die ehemalige Verwalterwohnung mit zwei Einzelzimmern und einem Doppelzimmer sowie zwei Badezimmern zur Verfügung. Im separaten Studio können zwei Personen übernachten.



Zimmer der Leiterwohnung



Badzimmer in der Leiterwohnung



Studio mit eigenem Badezimmer



Ein Gang verbindet den Wohn- / Schlaftrakt mit dem Arbeitsbereich. Auf der Höhe des Ganges befinden sich auf der einen Seite die modern ausgestattete Lagerküche (Kochinsel mit Glaskeramikherd und Steamer vorhanden).



Lagerküche mit industrieller Geschirrwashmaschine und Steamer

Im Arbeits- / Aufenthaltsbereich findet man neben der gut ausgebauten Küche einen Bibliotheksraum mit Klavier und einen grossen Schulungsraum mit ansprechender Infrastruktur (TV mit Satellitenanschluss, Video- und DVD-Player, Beamer und Hellraumprojektor).



Bibliothek und Klavier



Schulungsraum mit Beamer und Digital-TV

Der helle Essraum besticht durch die tolle Aussicht und ein grosses Cheminée.



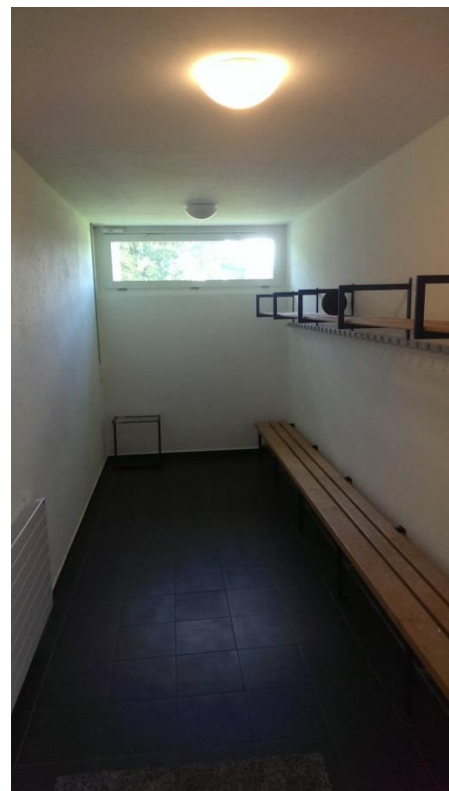
Essraum



Im Bereich zwischen Arbeits- und Essraum befinden sich zwei hochwertige „Töggeli“-Kästen sowie Sitzgelegenheiten. Die Garderobe schliesst sich an den Arbeitsraum an.



„Töggeli“-Kästen und Sofa, das durch Hocker ersetzt worden ist



Garderobe

Vis-à-vis findet sich der Aussenplatz mit zwei grossen und soliden Holztischen/Bänken sowie Grillmöglichkeiten. Ein paar Schritte vom Haus entfernt ist der Volleyballplatz.



Aussenplatz mit Holztischen und –bänken sowie einem Tischtennistisch





Volleyballplatz

Im Keller befinden sich ein Gruppenarbeits- und Tischtennisraum.



Tischtennisraum



## Internet-Anschluss

Das Studienheim verfügt auch über einen WLAN-Anschluss. Allerdings muss darauf geachtet werden, dass das Netz nicht überlastet wird. 10 Personen können gleichzeitig auf das Internet zugreifen, wenn es sich um Textrecherchen handelt. Sobald Filme heruntergeladen werden, bricht das Netz zusammen und dann muss das WLAN neu installiert werden. Folglich ist der Zugangscode von den verantwortlichen Personen nur dann an weitere Personen herauszugeben, wenn gewährleistet ist, dass ausschliesslich Textrecherchen betrieben werden.

## Preise für das Basler Studienheim in La Ferrière

### **Wochenvermietungen**

Montag bis Freitag (5 Belegungstage)

Minimale Gruppengrösse: 10 Personen

Maximale Gruppengrösse: 37 Personen

Selbstkocher. CHF 40.- pro Tag und Person  
(Sockelbetrag CHF 400.- pro Tag)

Vollpension CHF 60.- pro Tag und Person  
(Sockelbetrag CHF 600.- pro Tag)

Jede weitere Person bezahlt CHF 40.- resp. CHF 60.- pro Belegungstag.

### **Wochenende**

Für Gruppen bis zu 15 Personen (Erwachsene wie Kinder) gilt:

1 Übernachtung CHF 600.- (minimaler Sockelbetrag)

Ab 15 Personen kostet jede weitere Person zusätzlich CHF 45.- pro Übernachtung.

Wochenendbeleger sind grundsätzlich Selbstkocher. Unser Verwalter kann Sie beraten, falls Sie einen lokalen Caterer suchen.

Wochenendbenützern steht beinahe das ganze Haus zur Verfügung. Ausgenommen sind ein Raum, der ausschliesslich von der Basler Handelskammer benutzt werden darf sowie einige Kellerräume (allerdings nicht der Tischtennis- und Gruppenraum).

### **Allgemein:**

Besondere Wünsche und Extras sind möglich, sind aber rechtzeitig mit der Hausverwaltung zu besprechen und werden u. U. zusätzlich belastet.

### **Donatorinnen und Donatoren:**

Seit dem Jahre 1997 gibt es den Donatoren-Club (Präsident a. i. Gonzalo Zehnder), welcher Privatpersonen und Firmen angehören. Ziel der Vereinigung ist die finanzielle Unterstützung des Studienheims.

Sie erhalten bei der Miete des Basler Studienheims eine Ermässigung. Setzen Sie sich bitte mit Gérard Lang (061 208 57 11) in Verbindung.